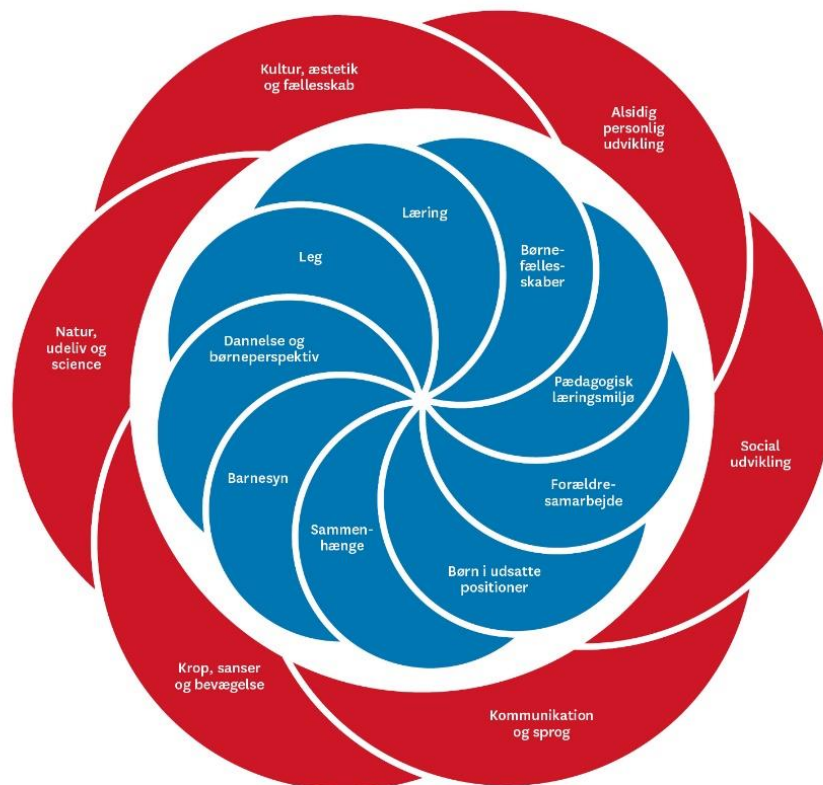


Den styrkede pædagogiske læreplan For Børnegården Lynghoved

Vi ser den styrkede læreplan, som et arbejdsredskab for personalet og som et indblik i vores tænkning, for forældre.

God læselyst.



Det pædagogiske grundlag: Barnesyn:

Sådan understøtter det pædagogiske arbejde vores barnesyn:

Vi arbejder med et barnesyn, der er inspireret af Reggio Emilias tankegang, hvor børn fødes som aktive og nysgerrige væsener. Ethvert barn har ret til et sted, hvor det kan udforske og udvikle sig i fællesskab med andre.

Alle børn er små unikke mennesker og hos os er relationer mellem mennesker i fokus. Vi tænker ligeledes, at alle børn har brug for tryghed, nærvær, omsorg, leg og læring, når forældrene ikke er til stede. Samtidig har børn ret til selvstændige følelser, tanker og idéer, som i fællesskabet med andre bliver formet, videreudviklet og dermed bidrager til dannelse af demokratiske mennesker.

Vores barnesyn, som har betydning for alle dele af hverdagen i Lynghoved, kommer pædagogisk til udtryk i, at de voksne følger børnenes spor. Det vil sige, at vi er nysgerrige på barnets perspektiv og understøtter dets forundring, samtidig med, at vi som voksne kan bidrage med livslæring ind i dette.

Dannelse og børneperspektiv:

Sådan arbejder vi i Børnegården Lynghoved med dannelse og børneperspektiv:

Vi arbejder målbevidst med at bidrage til dit barns udvikling og gør os umage med at opdage, hvem lige præcis dit barn er. Vi giver plads til dit barns egne tanker og til, at det gør sig egne erfaringer. Både børn og voksne udforsker hos os i fællesskab, så når vi understøtter dit barns forundring, følger børnenes spor, foregår det ofte sammen med andre børn.

Vi mener, at børn har forskellige rettigheder, hvilket betyder, at børnene ikke nødvendigvis får det samme, men at dit barn får det, som det har brug for. Vi voksne skal i dialogen med børnene derfor både være åbne og lyttende, vi skal respektere hinandens forskelligheder og være opmærksomme på, hvad vi kan skabe eller opnå sammen.

Børn har, ifølge vores tankegang, mange selvstændige udtryksformer og kreative ideer, som vi voksne skal understøtte, inspirere og bidrage til at videreudvikle på børnenes præmisser. Dette kan foregå i projekter, i leg eller et barns pludseligt opståede idé, hvor vi er udforskende og nysgerrige sammen med børnene og udviser respekt for det endelige produkt.

Vi mener, at fællesskaber er vigtige for at få et værdifuldt liv, og det er yderst vigtigt for os, at der er plads til alle i fællesskabet, uanset hvem man er og hvad man kan være udfordret af.

De kompetencer og værdier, vi gerne vil give børnene med videre i livet, er indlevelse, selvværd, kreativitet og evnen til at bidrage til fællesskabet og værdsætte mangfoldighed. Vi er ligeledes optagede af at lægge kimen til, at børnene agerer demokratisk, hviler i sig selv i en kompleks og modsætningsfyldt verden samt er nysgerrige, kan træffe valg og tør gribe de muligheder, livet bringer.

Leg:**Sådan understøtter vi i Lynghoved børnenes leg:**

Vi har stor respekt for legen og dens betydning for børns væren, prøven af, udvikling og læring. Derfor har også vi mange og inspirerende legemiljøer, hvor børnene frit kan fordybe sig i legen, hvor lege kan opstå og som kan underbygge de lege, børnene finder på. I hele huset har vi indrettet kodede rum, som gør det tydeligt for børnene, hvad man kan lege, og hvor det æstetiske udtryk er med til at indbyde til bestemte aktiviteter. I bilrummet i LilleLyng er der eksempelvis ikke bare en kasse biler, men der er også malet bilbaner på væggen og et bord udformet som en lille by med veje og garage samt ramper, som bilerne kan trille ned ad. Når vi rydder op, stiller vi noget af legetøjet indbydende frem, så det kan inspirere børnene til at gå i gang med en leg.

Vi tror på, at børn har brug for fordybelsessteder, hvor de bare "er", og hvor legen kan tage form uden voksenindblanding - det kan være på "hopperen", i de små legemiljøer indenfor og på legepladsen. De voksne skal dog være til stede og nærværende i børnenes selvorganiserede leg, så de kan hjælpes videre, når noget bliver alt for svært. Samtidig skal vi have fornemmelse for, hvornår børnene også selv skal have lov til at øve sig og prøve at løse en udfordring.

Nogle børn har i en periode brug for pædagogstøttet leg for komme videre med det, som ikke lykkes for dem. Derfor vurderer pædagogerne sammen med forældrene løbende, hvilken indsats, der kan give mening. Her er pædagogens rolle at være guidende og at trække sig, når behovet ikke længere er til stede. Den voksne i vuggestuen er naturligvis mere deltagende i børnenes leg end den voksne i børnehaven.

Vi arbejder ligeledes med mere strukturerede børnelege, hvor reglerne er givet på forhånd. Det kan eksempelvis være en fodboldkamp på fodboldbanen, sanglege til samling eller lege som "Alle mine kyllinger kom hjem".

Derudover bruger vi legen i vores arbejde med at følge børnenes spor. Her kan vi tage udgangspunkt i børnenes leg og nysgerrighed, når vi udvikler projekter, og bruge legen til at udfordre børnene og skabe læring.

Personalet, der arbejder i de aldersopdelte børnegrupper, veksler løbende i deres ageren i forhold til de forskellige legeformer samt hvad barnet eller børnene har brug for. Denne vurdering kan blandt andet finde sted, når personalet evaluerer børnegruppen og de voksnes pædagogiske indsats.

Læring:**Sådan understøtter vi børnenes læring:**

Vi arbejder med at være nysgerrige, eksperimenterende og udforskende, når vi går på opdagelse sammen med børnene. Vi går på opdagelse både indenfor og udenfor. Vi går på opdagelse med hovedet, med følelserne, med kroppen, med sanserne og med hinanden.

En af vores grundsten er, at børnenes interesserer (børnenes spor) er selve udgangspunktet for vores projekter og aktiviteter. Vi understøtter børnenes egne impulsive ideer, vi tænker mange forskellige sanselige tilgange til læring og vi bruger forskellige materialer, som kan understøtte børnenes ønsker og opfindelser.

Vores kodede rum både inde og ude bidrager ligeledes til samvær med andre børn og en mulighed for at udvikle kompetencer inden for det personlige og det sociale, sproget, krop, sanser og bevægelse, kultur og æstetik eller natur, udeliv og science.

Vi er optagede af selve læringsprocessen og af at udvikle børnenes motivation og lyst til at lære. Vi har fokus på at understøtte deres nysgerrighed, kreativitet og evne til i fællesskab at få ideer til, hvordan de kan finde på løsninger, blive klogere på noget, de er optagede af, eller finde svar på et spørgsmål. Det vigtige er ikke nødvendigvis at finde det rigtige svar, men *hvordan* vi finder svaret. Det betyder også, at det gerne må være svært. Vi ser det at "bøvle" med noget som en positiv ting, som giver både børn og voksne mulighed for at udvikle sig og for at lære. Vi voksne er bevidste om selv at vise, at det kan være okay at komme ud på dybt vand med risiko for at begå fejl – og dermed mulighed for at lære af sine fejl.

Børnefællesskaber:

Sådan arbejder vi i Lynghoved med meningsfulde børnefællesskaber:

Vi mener, at fællesskaber er vigtige for at få et værdifuldt liv. I relationen med andre får børnene mulighed for at udvikle deres evne til sammen at skabe løsninger, eksperimentere, være nysgerrige og øve sig i at forstå og deltage i et demokratisk samfund. Vi mener, at børn har ret til selvstændige følelser, tanker og ideer, og de meningsfulde fællesskaber skal skabe plads til forskellighed. De skal give den enkelte mulighed for at deltage aktivt, at bidrage på sin egen måde - og både at kunne sige til og fra.

De meningsfulde fællesskaber kan både opstå på børnenes eget initiativ og på den voksnes. Den voksnes rolle og graden af deltagelse er forskellige afhængig af børnenes alder og udvikling og af fællesskabets karakter. Det er vores opgave at sikre, at alle børn føler sig som en del af et fællesskab og har en fornemmelse af at have betydning for fællesskabet i huset.

Vi voksne skal derfor også hjælpe de børn, der har svært ved at blive en del af et fællesskab, og understøtte børnenes egne styrker og det enkelte barns kompetencer i forhold til fællesskabet.

Pædagogisk læringsmiljø:

Sådan skaber vi et pædagogisk læringsmiljø hele dagen, der fremmer barnets trivsel, læring, udvikling og dannelse:

Vi er et sted med et åbent, imødekomende, nysgerrigt og lærerigt børnemiljø, hvor vi lytter og er i dialog med børnene, forældrene og hinanden, samt hvor vi lægger vægt på, at vi alle sammen øver os og ikke nødvendigvis lykkes første gang. Vi voksne er nysgerrige sammen med børnene og går ofte med dem på de ideer, de får, så vi sammen kan undersøge verden og blive klogere.

Børnene opfordres til selvstændige handlinger, og flest mulige ting er placeret i børnehøjde. Således kan børnene selv gå i gang med blandt andet at være kreative med lim, saks og forskellige genbrugsmaterialer.

Vi vægter betydningen af de mange legemiljøer både inde og ude samt at der er stor fokus på de signaler, rummet og omgivelserne sender. Derfor lægger vi også vægt på det æstetiske og at skabe fysiske rammer, der er hyggelige og inspirerende.

I legemiljøerne har børnene mulighed for at gøre egne sociale erfaringer og at kunne fordybe sig. Samtidig kan de mødes med børn fra andre grupper, og der kan opstå nye fællesskaber.

Vi tænker hele dagen som et muligt læringsmiljø. Personalet bruger i løbet af dagen de muligheder, der opstår, eller noget, som barnet i forvejen er en del af, til at udvikle nye kompetencer hos barnet.

Samarbejde med forældre om børns læring:

Sådan samarbejder vi med forældrene om børns læring:

Forældrene er eksperter på deres børn og vores vigtigste samarbejdspartnere. Vi ser barnet i de store sammenhænge, og forældrene ser barnet i de små og nære sammenhænge. Sammen kan vi gennem tillid og dialog skabe de bedste mulige vilkår for barnet.

Vi prioriterer den daglige dialog med forældrene højt, både ved morgenmadsbordet, hvor børn, forældre og personale kan mødes over en kop kaffe, en nybagt bolle og en uformel snak, og om eftermiddagen, når forældrene henter deres børn. Her lægges kimen til et tillidsfuldt samarbejde til gavn for barnet.

Vores dokumentation bidrager til, at forældrene løbende kan følge med og være deltagende i de processer, som barnet er en del af. Dokumentationen er ligeledes et godt springbræt for personalet og forældrene til en dialog om, hvad der kan være på spil for barnet, samt hvad vi kan hjælpe hinanden med. Dette er med til at skabe en større oplevelse af sammenhæng mellem hjem og institution for barnet.

Når man starter i Lynghoved, er det hele familien, der starter - ikke kun barnet. Vi er fælles om at tage ansvar for, at alle i en gruppe trives, og sammen gør vi, hvad vi kan. Det betyder også, at vi bruger hinandens kompetencer. Forældre kan blandt andet bidrage til at løse praktiske opgaver eller inddrages, hvis de eksempelvis har en særlig viden om noget, børnene er optagede af. I løbet af året har vi forskellige traditioner og arrangementer, hvor børn og voksne mødes om sociale aktiviteter. Alt dette er med til at skabe trivsel og fællesskab, som i sidste ende er til gavn for børnenes læring og udvikling.

Børn i udsatte positioner:

Sådan tager det pædagogiske læringsmiljø højde for børn i udsatte positioner, så børnenes trivsel, læring, udvikling og dannelse fremmes:

Vi mener, at fællesskaber er vigtige for at få et værdifuldt liv. Derfor er det yderst vigtigt for os, at alle føler sig som en del af fællesskabet, uanset hvem man er og hvad man kan være udfordret af.

Vi mener også, at børn har forskellige rettigheder. Det betyder, at børnene ikke nødvendigvis får det samme, men at alle børn får det, som de har brug for. Derfor samarbejder vi med forældrene og kigger i fællesskab på det enkelte barn, som kan være udfordret i en periode. På den måde kan vi finde frem til, hvordan vi bedst kan hjælpe barnet, og til de ting, vi tror kan skabe mening for barnet. Det betyder, at vi skal tilpasse os barnet - ikke omvendt.

Vi finder det på samme måde vigtigt, at barnet har særligt tætte voksenrelationer, når det er udfordret. På den måde får de voksne større mulighed for at hjælpe barnet ind i børnegruppen. I en sådan periode kan vi eksempelvis bruge den pædagogstøttede leg til at hjælpe barnet tilbage ind i fællesskabet. Pædagogen er guidende og trækker sig, når behovet ikke længere er til stede.

Når et barn er i en udsat position, ser vi det som en fælles opgave at give barnet det, det har brug for. Det betyder, at alle voksne i institutionen kan involveres og bidrage til at gøre en forskel for barnet. Samtidig lægger vi vægt på åbenhed, også i forhold til resten af børnegruppen og deres forældre, så vi sikrer en fælles forståelse og at vi får mulighed for at løfte i flok til gavn for både det enkelte barn og for hele gruppen.

Er der helt særlige udfordringer, kan vi søge hjælp hos en psykolog, en fysioterapeut, en logopæd, en pædagogisk konsulent og en sundhedsplejerske.

Pædagogisk læringsmiljø med sammenhæng til børnehaveklassen:

Sådan skaber vi et pædagogisk læringsmiljø med sammenhæng til børnehaveklassen:

Da vi i huset arbejder med børnene i aldersopdelte grupper, bliver de løbende udfordret i forhold til alder og udvikling. Når vi følger børnenes spor, er det naturligt, at vi med de ældste børn arbejder i større grupper og ser verden i større sammenhænge.

Vi har en årsplan, som er udarbejdet i samarbejde med skolerne, hvor vi inviterer og inviteres ind i hinandens verdener for at lette overgangen for de kommende skolebørn. Vi har ligeledes et samarbejde på tværs af børnehuse i dagtilbuddet, som giver skolebørnene mulighed for at lære hinanden at kende inden skolestart.

I august måned besøger de kommende skolebørn jævnligt de børn, som lige er startet i skole, i skolegården. I løbet af efteråret har vi ligeledes besøg af alle de nye skolebørn til pandekagefest i børnehaven. Op til skolestart besøger vi ofte skolernes legeplads for at vænne børnene til skiftet.

Vores personale mødes med skolen i løbet af efteråret til en evaluering af opstart i skolen.

Vi har hvert år et forældremøde for forældrene til de kommende skolebørn om, hvad det er godt at kunne, når man skal starte i skole. Vi holder ligeledes førskolesamtaler med forældre til alle børn.

Der laves handleplaner sammen med forældrene for de tosprogede børn, som skal i skole, så de får den bedste mulige skolestart.

I løbet af vinteren inviteres forældre til kommende skolebørn til informationsmøde på skole og i SFO samt til åbent hus med indskrivning.

I marts måned er der mundtligt overleveringsmøde med forældre, skole og institution for børn med særlige udfordringer.

I løbet af foråret deltager pædagogerne i et mundtligt overleveringsmøde mellem skole og institution uden forældre om de kommende skolebørn. Alle forældre bliver orienteret om, hvad der informeres om i forhold til deres eget barn.

I løbet af foråret er der ligeledes to dages praktik på skolerne, hvor kommende skolebørn samt deres voksne fra børnehaven deltager. Gudenåskolen har tre besøgsdage uden voksne.

De seks læreplanstemaer

Alsidig personlig udvikling:

Sådan understøtter det pædagogiske læringsmiljø for de 0-2-årige i Lynghoved de pædagogiske mål:

I rutinesituationer:

Den trygge tilknytning til voksne i vuggestuen har afgørende betydning for barnets alsidige personlige udvikling. Derfor har vi opdelt børnene i tre mindre grupper med faste voksne tilknyttet. De yngste, nye børn har et grupperum for sig selv, hvor overgangen fra hjem til institution kan foregå i trygge og rolige rammer. Det er barnets egne behov, der så vidt muligt styrer, hvornår barnet er klar til på egen hånd at gå på opdagelse i det store hus. Vi støtter de børn, som har brug for et nænsomt skub og præsenterer dem for det store fællesskab med en voksen ved deres side i starten.

Små børn har brug for voksne, som afstemmer og støtter børnene følelsesmæssigt. Det sker eksempelvis, når vi under indkøring eller ved aflevering oplever børn, som er kede af det. Vi viser omsorg og giver fysisk nærvær samtidig med, at vi selv bevarer roen og snakker med barnet i et toneleje, som svarer til barnets stemning: "Jeg kan godt forstå, at du savner mor." På puslebordet er der mulighed for et tæt og nærværende samspil med det enkelte barn, som gør, at barnet føler sig set og hørt. Barnet siger måske lyde, som vi voksne responderer på og "oversætter" for barnet, vi synger og hygger med barnet på puslebordet, eller måske får barnet masseret fødderne. Sådan sender vi signaler til barnet om, at det er værdifuldt i samspillet med den voksne, hvilket er med til at udvikle barnets selvværd.

I alle dagens rutinesituationer har vi fokus på at lade børnene gøre så meget som muligt selv. På den måde øver børnene sig i at være selvhjulpne. Når de større vuggestuebørn skal have skiftet bleen, opfordrer vi dem fx til selv at tage bleen af og gå på toilettet. Mange børn er meget stolte, når de fx mestrer at putte bleen i affaldsspanden, selv sætte sig op på toilettet og efterfølgende selv finde bleen i skuffen og måske endda øve sig i at tage den på. Når børnene møder udfordringer og eksempelvis er ved at opgive at få en strømpe på, opmuntrer vi dem og anerkender, at det er svært, samtidig med at vi roser dem for, at de udfordrer sig selv og bøvler med strømpen. Det giver både selvværd og selvtillid at blive mødt på denne måde.

Vi bidrager til, at børnene udvikler deres deltagelseskompetencer og engagement, når vi fx italesætter, at børnene er gode til at hjælpe hinanden eller opfordrer dem til at trøste hinanden. På den måde er vi med til at give børnene blik for egne og andres forskellige ressourcer og intentioner.

I planlagte aktiviteter:

Når vi arbejder i projekter, forsøger de voksne at iagttage og følge det, som børnene er optagede af, og igangsætte aktiviteter ud fra dette. Et eksempel er de ældstes krible krable-projekt, hvor de voksne havde lagt mærke til, at børnene i gruppen var meget optagede af insekter og kryb og kravl. En af de planlagte aktiviteter var at male dyr, men nogle børn var mere optagede af sansestimulationen og fordybde i at male på hænder eller i ansigtet. På den måde blev processen til noget andet, end hvad den voksne umiddelbart forestillede sig. Sådan sætter børnene deres aftryk i den sociale sammenhæng og inspirerer både hinanden og de voksne.

I børneinitieret leg:

Vi lægger vægt på at indrette legemiljøer både ude og inde, som inviterer til, at børnene kan lege, eksperimentere og udforske på egen hånd. Derfor er så meget legetøj og så mange materialer som muligt placeret i børnehøjde, så børnene selv kan gå i gang med det, de finder på og har lyst til. På samme måde understøtter vi voksne børnenes egne ideer og initiativer og er med til at guide og inspirere til, hvordan børnene kan lege i fællesskab med de andre børn.

Vi voksne sidder ofte på gulvet og fungerer som en tryk base, som børnene kan gå til og fra i deres leg. Andre gange går vi foran i legen, fx i legekøkkenet, hvor vi viser, hvordan vi kan dække bord eller røre i gryderne, da især de yngste vuggestuebørn har brug for, at den voksne går foran og udvider deres erfaringsverden. Efterhånden som børnene får flere legerfaringer, tager de selv initiativ til lege, fx fangeleg rundt i huset iklædt dyrekostumer eller en togleg, hvor børnene selv henter stole og stiller dem op i en række efter hinanden. For at bevare børnenes engagement og fordybelse, afbryder vi ikke legen, med mindre det er vigtigt af hensyn til fællesskabet.

Vi griber så vidt muligt børnenes spontane nysgerrighed, fx når de går på badeværelset og leger med vandhanen. Alt efter omstændighederne ser vi det som en mulighed for at øve håndvask, eller vi giver tid og rum til, at en lille gruppe børn kan lege med vand den pågældende dag. Måske bliver det til et projekt med vand over tid. Når et barn glædestrålende viser en regnorm frem i hånden og kravler på jorden for at finde dyr, så kravler den voksne ligeledes på jorden og viser begejstring med både stemme og gestik.

Sådan understøtter Lynghoved det pædagogiske læringsmiljø for de 3-5 årige de pædagogiske mål:

I rutinesituationer:

Vi opfordrer altid børnene til at gøre så meget så muligt selv og til at hjælpe hinanden. De ser på hinanden for at lære, hvordan man kan gøre forskellige ting, og vi voksne hjælper til, når det bliver for svært. Både garderoben og toilettet er gode steder at øve selvhjulpenhed. Vi sørger for, at børnene går i garderoben på skift, så der er rum til at øve sig. De børn, der sover til middag, hjælper også selv til med at finde madrasser og dyner frem, de tager selv deres tøj af, lægger det på plads og finder deres sut og sovedyr, inden de skal sove.

Mange af vores ting og remedier er placeret i børnehøjde, eksempelvis glas, tallerkener, karklude, tegnegrej og sakse. Det lægger op til selvstændige handlinger. Således kan børnene selv gå i gang med fx at dække bord, hente vand eller tørre op, hvis de har spildt. De kan også være kreative med lim, saks og genbrugsmaterialer uden at skulle bede en voksen om hjælp.

I planlagte aktiviteter:

Vi er meget optagede af at følge børnenes spor og tage børnenes tanker og ideer alvorligt. Det gør vi blandt andet ved at lytte og spørge ind til børnenes hensigter.

Eksempelvis bemærkede de voksne, at gruppen med de treårige var meget optagede af sig selv og af lyde. De voksne inspirerede med forskellige lyde, gruppen legede med taleklemmer, sad sammen ved et busstoppested og lyttede til biler, talte om øret og meget andet. Efterfølgende begyndte børnene selv at lave nye lyde over madpakkerne, som igen inspirerede de voksne. Nu tog de billeder af hinandens ører, som de hængte op, de havde besøg af en læge (en forælder), der kunne kigge ind i øret sammen med dem osv.

I børneinitieret leg:

Vi er bevidste om, hvordan vi indretter lege- og læringsmiljøer, kodede rum, der lægger op til, at det enkelte barn kan eksperimentere, undersøge og fordybe sig. Vi er en institution med åbne døre, hvor alle rum er tilgængelige for alle.

Et kodet rum kan for eksempel være et hjørne, vi har indrettet med klodser, hvor børnene kan bruge deres fantasi i legen. Vores indretning er baseret på, at materialer og legetøj er tilgængelige, så børnene selv kan tilgå det. Vi synes, det er vigtigt for dem, at de på eget initiativ kan gå i gang med det, de har lyst til og er optagede af. Vi reflekterer ligeledes over, om miljøerne bliver brugt, eller om der skal ændres eller tilføjes nyt.

Vi styrker børnenes kreative ideer, fantasi og tro på sig selv med muligheden for at skabe det, de gerne vil, i vores hjørne med "kreating" og genbrugsmaterialer. Børnenes opfordres til selv at skabe og gå i gang, og vi udfordrer dem med nye ideer og går med dem i deres tænkning.

Børnene gør sig mange tanker om livet, venskaber og ting, de vil lave. Personalet forsøger at imødekomme dem, så de får erfaringer, som de kan bruge i fællesskab med andre. Vi har mange legemiljøer, hvor vi kan hjælpe børnene på vej og guide dem i, hvordan man tackler uenigheder og bidrage til forståelse af andres perspektiver. Vi støtter ligeledes børnene i at kunne inddrage andre i leg samt i både at kunne sige til og fra. Når der opstår konflikter, er vi sammen undersøgende på, hvad der er sket, hvad der var svært, hvilke signaler, børnene sender til hinanden og hvilke muligheder, der er.

Social udvikling:

Sådan understøtter det pædagogiske læringsmiljø for de 0-2 årige i Lynghoved de pædagogiske mål:

I rutinesituationer:

Dagens måltider er eksempler på rutinesituationer, hvor børnene bliver inddraget og har mulighed for at opleve, at de bidrager til et fællesskab. De kan hjælpe med at køre rullebordet med service ind på stuen og med at dække bord. På den måde giver vi børnene en oplevelse af at have betydning for fællesskabet omkring måltidet. I nogle grupper har børnene faste pladser ved bordet, som de voksne har bestemt - blandt andet med henblik på at styrke relationer og børnenes sociale udvikling.

Når vi holder samling, er børnene med til at bestemme, hvad der skal leges, og hvilke sange, der skal synges. På den måde tilstræber vi at skabe et pædagogisk læringsmiljø, der inddrager børnenes perspektiv, og hvor børnene øver sig i at kunne fastholde opmærksomheden og fordybe sig i et fællesskab. Vi præsenterer samtidig børnene for forskellighed og er med til at gøre dem opmærksomme og nysgerrige på egne og andres intentioner, præferencer mm.

De ældste vuggestuebørn, der ikke længere sover i krybber, sover i stedet på madrasser i et soverum. Det tilstræbes, at disse børn oplever et fællesskab omkring putningen, som giver mulighed for at danne relationer og venskaber imellem børnene. De kommer også ofte på badeværelset i små grupper, så de oplever at følges med nogen og at være fælles med de andre store børn om det at skulle puttes.

I planlagte aktiviteter:

I Lynghoved lægger vi særlig vægt det enkelte barns ret til at deltage i meningsfulde fællesskaber og mulighed for medbestemmelse. Derfor inddrager vi altid børnenes perspektiv i vores læringsprojekter. De fleste planlagte aktiviteter i vuggestuen foregår i de aldersopdelte grupper. Det giver børnene en tryghed at være i kendte, mindre grupper med de samme børn og voksne, og aldersopdelingen skaber et stærkt fællesskab mellem børn, der udviklingsmæssigt er nogenlunde samme sted. Ofte deler vi børnene op i endnu mindre grupper, så der er ro og nærvær til, at alle tør deltage og tage imod udfordringer.

De planlagte projekter tager altid udgangspunkt i børnene, hvilket gør aktiviteterne meningsfulde og vedkommende for gruppen. Med en legende tilgang er den voksne engageret og opmærksom undervejs i aktiviteterne. Det betyder, at vi kan vise vejen, men at vi også er klar på at gå en anden vej end planlagt, hvis det er det, børnene viser os. Når børnene på den måde er medskabere af projekterne, er disse med til at skabe fællesskaber, som ofte også rækker ud over aktiviteterne. I den ældste gruppe havde den voksne fx planlagt en tur i skoven for at se

efter kryb og kravl. Børnene havde imidlertid iklædt sig mariehøne-, larve- og edderkoppedragter og var optagede af en leg. Derfor blev det til en tur i skoven med kostumerne på, hvor børn og voksne bevægede sig gennem skoven som de forskellige dyr. Efterfølgende kunne vi se børnene finde sammen om lignende lege af sig selv.

I børneinitieret leg:

Vi har mange små legemiljøer, hvor børnene i mindre grupper kan lege mere eller mindre uforstyrret, og som i indretningen er "kodet" til at sætte lege i gang. Legetøjet er tilgængeligt for børnene, så de selv kan gå i gang med lege. Når vi eksempelvis dækker op til kaffeselskab ved legekøkkenet, inspirerer det ofte nogle af børnene til selv at lave mad og dække bord samt ikke mindst til at invitere andre med i legen for at "smage" på det, der bliver serveret osv.

I den børneinitierede leg holder vi voksne os i baggrunden, så længe der ikke er brug for os. Når børnene beder om hjælp eller vi kan se, at der er behov for vores støtte for at styrke fællesskabet eller videreudvikle legen, træder vi til. Afhængig af børnenes alder stiller vi spørgsmål og er sammen med børnene nysgerrige på, hvordan legen kan bevæge sig videre, og hvordan børnene kan bruge egne og andres kompetencer, så alle kan være en del af gruppen og bidrage til fællesskabet.

Sådan understøtter det pædagogiske læringsmiljø for de 3-5 årige i Lynghoved de pædagogiske mål:

I rutinesituationer:

Vi lægger stor vægt på, at alle børn har mulighed for at være deltagende i vores dagligdag. Vi opfordrer dem til samarbejde, både om praktiske gøremål og om at finde løsninger, når der er udfordringer eller noget, de gerne vil undersøge. Børnene samarbejder blandt andet om borddækning, når vi skal spise, og alle deltager i oprydning både inde og ude. Børnene opfordres også til at hjælpe hinanden, når noget driller, eksempelvis når tøjet skal af eller på i garderoben. På den måde kan de lære af hinanden, og de får de øje på de andres og på deres egen rolle og betydning for fællesskabet.

At alle skal have mulighed for at deltage på lige fod og føle sig som en del af fællesskabet, betyder ikke, at alle altid får det samme. Personalet kan eksempelvis vælge at lade et barn lege inde sammen med en eller flere af de andre, mens resten af gruppen skal være udenfor, hvis vi vurderer, at det kan styrke barnets sociale udvikling og dets plads i et børnefællesskab.

I planlagte aktiviteter:

Når vi følger børnenes spor i planlægningen af aktiviteter og projekter oplever vi, at der opstår stærke fællesskaber mellem børnene i de enkelte grupper omkring det emne, vi arbejder med. Det ser vi blandt andet ved de initiativer, børnene selv tager, til lege osv., som er inspireret af de aktiviteter, vi har planlagt for og med dem. Vi laver også aktiviteter i mindre grupper, som vi sammensætter med henblik på at styrke børnenes sociale udvikling og på at skabe nye fællesskaber.

Vi øver sociale kompetencer når vi eksempelvis er på cykelbanen udenfor og når vi tager på cykelture ud af huset. Når børnene skal køre på række på stien eller navigere i trafikken på cykelbanen, øver de sig i at tage hensyn og være opmærksomme på andre, og vi oplever, at der opstår en glæde og et fællesskab omkring det motoriske og de lege, der kan opstå mellem børnene.

Når vi holder samling i børnehaven, øver børnene sig ofte i at stille sig op foran de andre og fortælle om noget eller komme med forslag. De oplever, at de hver især har betydning for fællesskabet i gruppen, og de børn, der kan have svært ved at være i fokus, øver sig i trykke rammer.

I børneinitieret leg:

Børnenes egen leg er et af de vigtigste steder at øve sig i og udvikle de sociale kompetencer. Der foregår forhandlinger og indgås kompromiser med henblik på at skabe gode lege – ikke kun for den enkelte men for alle i de små fællesskaber, der opstår omkring legene. Vi voksne holder os så vidt muligt i baggrunden, men vi er til rådighed og kan ved at stille spørgsmål guide børnene

til selv at løse konflikter eller komme videre i legen. Enkelte børn kan have brug for mere konkrete handlemuligheder og forslag, og vi voksne byder ind med det, der er behov for.

I legen kan børnene også øve sig i at sige til og fra. Vi voksne kan træde til og hjælpe, hvis der er et barn, der har svært ved at komme ind i et fællesskab. På den anden side har børnene også lov til at sige nej, hvis de ikke synes, der er plads til flere i deres leg. Så kan vi hjælpe til at få sagt nej på en god måde og med at hjælpe det barn, der evt. er blevet afvist, med at finde et andet sted at være med.

Kommunikation og sprog:

Sådan understøtter det pædagogiske læringsmiljø for de 0-2 årige i Lynghoved de pædagogiske mål:

I rutinesituationer:

Generelt er personalet optaget af at italesætte børnenes intentioner og det, de gerne vil, samt i at opfordre børnene til at øve sig i at bruge og sige ord. De voksne hjælper også børnene med at forstå hinandens intentioner ved at "oversætte" deres fysiske kommunikation – eksempelvis kram, skub og ansigtsudtryk – for børnene.

På badeværelset, når børnene eksempelvis skal puttes eller skiftes, er der god tid til nærvær og kommunikation. Afhængig af børnenes alder benyttes de rolige stunder til at lege med ord og lyde, til at den voksne sætter ord på det, der sker, til at synge sammen med barnet og lignende. På samme måde arbejder vi i garderoben, når børnene skal have overtøj af eller på, på at sætte ord på, hvad vi og børnene gør, og på at have ro og tid til nærværende kommunikation med det enkelte barn.

I forbindelse med måltiderne lægges der ligeledes meget vægt på at skabe ro og nærvær til at tale med børnene, der så vidt muligt sidder i små grupper sammen med en voksen. Vi taler bl.a. med børnene om, hvad vi hver især har i madpakkerne, da det for mange af børnene er godt at koble sproget med noget konkret og sanseligt. Børnene får ofte læst eller fortalt historier eller leger med rim og remser, lige som de børn, der sover inde, også får en godnathistorie og/eller en godnatsang af den voksne, der putter dem.

I planlagte aktiviteter:

I projekter følger vi børnenes spor og det, de er optagede af, og børn og voksne kan kommunikere på mange måder for at spore sig ind på, hvad vi gerne vil. Vi bruger ord, stiller nysgerrige spørgsmål, mærker, smager, synger og leger sammen med børnene. Vi laver ligeledes dokumentation til – og nogle gange sammen med – børnene, som de sammen kan pege på, blive mindet om og genopleve gennem samt begyndende kommunikere sammen om. Når vi holder samling i grupperne, synger vi, siger rim og remser og kombinerer sprog, ord, bevægelser og genstande med relation til det, vi er optagede af eller har lavet i løbet af dagen.

I børneinitieret leg:

Pædagogerne hjælper børnene på vej ved at oversætte intentioner mellem børnene og udvide legen sprogligt ved at stille nysgerrige spørgsmål, fx: "du har fundet en pind – hvad kan du mon bruge den til?" eller "jeg kan se, du rykker ham i armen. Det kan han vist ikke lide. Hvad vil du gerne have ham til?"

Sådan understøtter det pædagogiske læringsmiljø for de 3-5 årige i Lynghoved de pædagogiske mål:

I rutinesituationer:

I alle dagens rutinesituationer er vi opmærksomme på at udvikle børnenes sproglige kompetencer ved blandt andet at være nysgerrige og stille spørgsmål, som skaber refleksion hos børnene og opfordrer og udfordrer dem til at bruge sproget til at udtrykke sig

Et eksempel er den daglige bollebagning, hvor børnene hjælper med at lave dej. Der er nærvær til en voksen og plads til dialog om ingredienser og hvad vi gør. Vi kan se, at børnene udvikler sig sprogligt, når de eksempelvis tager nye ord og vendinger med sig til blandt andet leg. En af de voksne bemærkede for eksempel, at en dreng "bagte boller" i sandkassen og kunne nævne alle ingredienserne.

På samme måde deltager børnene i andre praktiske gøremål, fx når vi lægger tøj sammen. Igen stiller vi nysgerrige spørgsmål om, hvad tøjet hedder, hvornår det skal bruges, til hvad osv.

Når børnene skal tage tøj af og på i garderoben, taler vi med dem om tøjet og om, hvad de gør. I starten af børnehavetiden er der tættere kontakt mellem den voksne og barnet i en garderobesituation. Her kan fokuseres på ord som højre, venstre, fødder, hænder, lynlås, knapper, snørebånd, velcro osv. Vi lægger op til refleksion ved at spørge, hvilken handling, barnet nu mangler, hvilken påklædning, der passer til vejret, og lignende. Vi kan også spørge, hvad og hvem, de skal i gang med at lege med, når de kommer ind eller ud.

I spisesituationer sidder vi opdelt ved flere borde, så en pædagog sidder med en mindre gruppe børn. I mindre grupper har flere børn mulighed for at komme til orde og dermed anvende sproget. Pædagogen kan hermed være opmærksom på at inddrage alle børn i de samtaler, der foregår rundt om bordet. Den voksne placerer sig som oftest i nærheden af de sprogfattige børn, så de understøttes i at deltage i dialogen og får mulighed for at bruge sproget om konkrete dagligdagsting såsom madpakkens indhold. Her er der en god mulighed for at snakke om former, farver, konsistens, temperatur mm. Der er nærvær og tid til at snakke om det, børnene er optagede af lige nu, og det er ofte også her, børnene fortæller historier om ting, de har oplevet eller skal opleve. På den måde øves sproglige nuancer som forholdsord, datid og nutid. Der benyttes også bøger, sange, rim og remser, masser af gentagelser og udvidelse af sproget.

I planlagte aktiviteter:

I projekter og planlagte aktiviteter inddrager vi børnenes perspektiv og initiativer. Det betyder blandt andet, at vi taler med børnene om det, de er optagede af, stiller spørgsmål og forsøger at åbne op for deres tanker og viden blandt andet ved hjælp af sproget.

Et eksempel er de fireåriges projekt om lerhuse, hvor alle børn lavede deres eget hus af ler. I opstarten af projektet spurgte de voksne ind til børnenes tanker om, hvordan det mon er at arbejde med ler, hvordan man kan forme sit hus, hvilke former, der er på spil mm. De brugte altså åbne spørgsmål for at åbne op for børnenes egen refleksion. På den måde øvede børnene sig i at italesætte deres egne tanker, både overfor sig selv og for fællesskabet, som blev inddraget i den enkeltes proces. I løbet af projektet stillede de voksne spørgsmål som: "Hvordan føles det at røre ved leret?" "Hvordan gik det?" "Hvad synes du, der gik godt?" "Hvad var svært?" "Hvordan kommer vi videre herfra?" osv.

Projektet "Det farvede sand" er et andet eksempel på at følge børnenes spor. Blandt de femårige var der en nysgerrighed omkring farvet sand, og i fællesskab kom børn og voksne frem til at afprøve forskellige farvemetoder. De talte om metoderne undervejs, og for at udvide det med skriftsprog blev farvemethoden skrevet ned, så børnene kunne skrive efter.

Til samlinger stiller vi voksne ligeledes mange åbne spørgsmål, som åbner op for dialog og for, at børnene kan stå frem og fortælle om noget, som de er optagede af. Der bliver også sunget, lavet sanglege og leget kimsleg, som er særligt god til sproglig udvikling, da der er rig mulighed for at tale om farve, form, funktion osv.

I børneinitieret leg:

De kodede rum giver mulighed for bestemte lege og dermed for et givent sprog, der kan være med til at skabe leg og kommunikation. Vi har dinosaur-hjørnet, lejligheden, skolehjørnet, læsestuen, køkkenet, bilhjørnet, konstruktionshjørnet, legohjørnet, magnettæppet og konstruktionsbordet, hvor børnene selv kan udvikle og finde på nye ideer ved hjælp af genbrugsmaterialer. Når børnene leger for sig selv i lejligheden, som er indrettet som en miniudgave af et hjem, oplever vi dem eksempelvis bruge ord og vendinger, som hører til familielivet og de ting, man gør derhjemme. De lærer af hinanden, idet de har forskellige baggrunde og på den måde kommer med forskellige bidrag til legen.

Krop, sanser og bevægelse:

Sådan understøtter det pædagogiske læringsmiljø for de 0-2 årige i Lynghoved de pædagogiske mål:

I rutinesituationer:

Børn oplever verden gennem deres krop og sanser, og det er af afgørende betydning for børnenes motoriske udvikling, at de oplever at blive stimuleret og motiveret motorisk og sanseligt allerede fra de er helt små. Derfor har vi i alle hverdagens rutinesituationer fokus på at lade børnene bevæge sig og bruge kroppen så meget som muligt. Børnene udvikler selvhjulpethed og motorik, når vi støtter dem i at øve sig i færdigheder som at kravle og gå, at klatre op på stolen eller puslebordet selv, at tage tøj af og på og at åbne madkassen eller hælde vand op i et glas. Vi giver i løbet af dagen så meget tid og plads som muligt til, at børnene kan gøre tingene i deres eget tempo og at tingene tager den tid, de tager, fordi barnet øver sig i noget nyt.

Samtidig har vi indrettet legemiljøer, der lægger op til, at børnene udforsker og bruger kroppen på forskellige måder, og hvor tingene er placeret i børnehøjde, så børnene selv kan gå i gang med det, de gerne vil. Særligt for de yngste kan det være både motiverende og udfordrende i sig selv at skulle trække eksempelvis en kurv med legoklodser eller en skuffe med dukketøj frem, hvis de vil bruge det. På badeværelset er der en lille skammel, så de ældste børn selv kan kravle op på toilettet eller nå håndklædearkene, når de har vasket hænder. I garderoben er der en støvleknægt, som hjælper børnene til selv at gå i gang med at tage sko og støvler af, når vi kommer ind fra legepladsen. Vi voksne opmuntrer til, at børnene prøver selv, og når noget er svært, er vi sammen med børnene nysgerrige på, hvordan de kan komme videre og hvilke muligheder, de kan prøve af.

I planlagte aktiviteter:

I stort set alle de projekter og aktiviteter, vi laver med børnene, bruger vi kroppen og sanserne til at udforske, udtrykke os, eksperimentere og opleve sammen. Ofte er bevægelse og motorisk udvikling målet i sig selv, andre gange er kroppen midlet til at erfare og lære på andre områder. Vores pædagogiske læringsmiljø lægger op til nysgerrighed og undren, og vi voksne udforsker krop og bevægelse sammen med børnene. Hos mange af vuggestuebørnene, som ikke mestrer det talte sprog endnu, bruges krop, gestik og mimik i særlig høj grad til at undersøge, udtrykke sig og kommunikere. De planlagte aktiviteter, som tager udgangspunkt i, hvad børnene er optagede af, har derfor også ofte sanser og bevægelse i fokus. Et eksempel er et sanseprojekt i den yngste gruppe, hvor de voksne havde observeret, at børnene godt kunne lide at splatte og klatte med alt fra mad og vand til maling og mudder. Derfor lod de børnene lege og sanse med kartoffelmelsklister, modellervoks, maling, rå æg og meget andet for at give dem forskellige sansestimuli og -erfaringer.

De voksne leger med og observerer, hvad børnene gør, hvilket ofte giver nye ideer til både børn og voksne. Den voksnes deltagelse sammen med børnene kan også være med til at skabe fællesskab, glæde og trygge rammer omkring en aktivitet, hvilket igen kan bidrage til, at de mere forsigtige børn får lyst til og mod på at være med og prøve nye ting. Vi har fokus på at få øje på de børn, hvor grundmotorikken ikke er på plads eller alderssvarende eller som ikke selv opsøger nye motoriske oplevelser, så vi kan udfordre og stimulere dem gennem forskellige lege og aktiviteter.

I dokumentationen af vores projekter inddrager vi ofte forskellige medier og materialer, der kan lægge op til sanseoplevelser og fysiske aktiviteter. En video af en tur i skoven eller til hallen kan eksempelvis minde børnene om, hvordan de hoppede sammen på turen og give dem lyst til at gøre det igen. Da de ældste havde lavet projekt om høns, hvor de blandt andet havde slagtet en høne og lavet den til en karryret, lavede de voksne en model af en gryde med et billede af maden og med indbygget duft, som kom til at hænge på væggen. De lavede også et magnetisk puslespil af en høne, som også hang på væggen, hvor børnene kunne lege med det. Når vi således "taler" til både lugtesans og det taktile og visuelle, vækkes tanker, minder og refleksion hos børnene, hvorved der kan opstå forskellige former for læring.

I børneinitieret leg:

Både inde og ude har vi indrettet legemiljøer, der inviterer til at sanse og bevæge sig og som giver børnene lyst til og mod på at udforske og eksperimentere med krop, motorik og sanser. Vi har blandt andet et pudrum, "hopperen", som er indrettet med madrasser og puder og lægger op til at hoppe, kravle, danse, tumle, trille, bygge huler og rutsjebaner mm. I de yngstes grupperum er der et blødt boldbassin samt en stor madras og puder, hvor de kan trille, tumle og hoppe, uden at legen bliver lige så vild som i "hopperen", hvor der ofte er flere større børn. Der er en sansegynge, som kan være med til at stimulere vestibulærsansen, der er en stjernehimmel med små lamper, der kan skifte farve, og der er en sansevæg med forskellige dimser – lynlås, fjernbetjening, ledning og stikdåse, velcro, ting der kan ringe og rasle mm. - som børnene kan rejse sig ved og lege med. Der er også spejle, så børnene kan se på sig selv og de andre børn, mens de leger og bevæger sig.

På legepladsen er der mange muligheder for at bevæge kroppen på forskellige måder og for at øve sig. Børnene kan køre på scooter eller cykel, kravle op ad bakker og trapper, gynge, rutsje, gå på line på en balancebom, trille ned ad bakker og løbe eller kravle hurtigt på græs og stier. De møder også mange forskellige sansestimuli blandt andet i form af forskellige planter, man kan dufte, mærke og smage på og forskellige teksturer, man kan røre ved, eksempelvis sand, jord, græs, sten, grene, blade, asfalt og meget andet. På legepladsen og når vi går ture i skoven, er børnene også ofte opmærksomme på lyde fra fugle, brandbiler, flyvemaskiner, vores geder og meget andet.

Sådan understøtter det pædagogiske læringsmiljø for de 3-5 årige i Lynghoved de pædagogiske mål:

I rutinesituationer:

Børnene øver selvhjulpethed og udfordres motorisk, når vi støtter dem i at gøre så mange ting som muligt selv i løbet af dagen. I garderoben kan det være støvler og flyverdragt, der skal af og på, og som kræver, at børnene træner koordination og balance. Når børnene kommer om morgenen, opfordrer vi til, at de selv bærer deres madkasse og drikkedunk på plads. Når vi skal spise, henter de på samme måde selv deres ting, og de finder de ting i køkkenet, de skal bruge, eksempelvis bestik. På legepladsen kan der være ting, der skal flyttes fra en sti, for at man kan komme forbi med cykler, eller man kan få brug for en kasse eller en skammel at stå på, hvis der er noget, man skal nå.

Vores forventninger og krav til børnene afhænger naturligvis af deres alder. Når de ældste børn skal afsted til grunden, får de eksempelvis ofte en fælles besked, med en række ting, de skal gøre – først finde nogle bestemte ting, de skal have med, så tage det tøj på, der passer til vejret, så gå ud til lågen eller lignende.

I planlagte aktiviteter:

Når vi arbejder med projekter, tænker vi meget på at inddrage krop, sanser og bevægelse i de aktiviteter, vi planlægger. Børnene bruger også deres krop, når vi tager på ture, hvor de enten cykler eller går selv. Vi bruger hallen, hvor der kan hoppes, løbes, klatres og meget andet, og tager på "grunden" og i skoven, som giver mulighed for mange forskellige former for bevægelse – at kravle på skrænter, trille ned, klatre i træer, grave huller og meget andet.

Hvis der er børn, der har særlige udfordringer ift. motorik og sanser, arbejder vi målrettet med at give dem endnu bedre muligheder for at bruge deres krop og øve sig i det, der er svært – altid i samarbejde med forældrene.

I børneinitieret leg:

I Lynghoved er alle rum indrettet, så de passer til den aldersgruppe, der primært bruger dem. Rigtig mange steder er der mulighed for at bruge krop og motorik. På stuerne kan børnene eksempelvis lege med ringe, man kan svinge sig og hænge med hovedet nedad og gynges i, en hængekøje, selvbyggede motorikbaner med blandt andet stole og skamler og meget andet. De vildeste lege foregår i "hopperen" eller på legepladsen, så der samtidig kan være ro og plads til de mere stille lege, der ofte giver børnene mulighed for at træne finmotorikken – eksempelvis leg med lego og kreative aktiviteter med sakse, lim, blyanter og mange andre materialer, som er frit tilgængelige for børnene.

Legepladsen er indrettet, så børnene kan udfordre deres motorik og har rig mulighed for at være nysgerrige og undersøgende på og med deres krop og hvad den kan. Der er gynger,

koldbøttestativ, bakker, græs, sand, jord, rutsjebane, træer at klatre i, vandbane og dyr, som børnene hjælper med at fodre og passe. Der er forskellige slags cykler, og børnene har også ofte deres egne cykler med. Vi spærrer ofte parkeringspladsen af og bruger den som cykelbane, hvor der er plads til at cykle hurtigt og gode muligheder for at øve sig i at tage hensyn og passe på hinanden i "trafikken".

Natur, udeliv og science:

Sådan understøtter det pædagogiske læringsmiljø for de 0-2 årige i Lynghoved de pædagogiske mål:

I rutinesituationer:

Når børnene øver sig i nye færdigheder eller møder udfordringer i hverdagen, er vi optagede af at lade dem eksperimentere og afprøve forskellige løsninger selv. Vi er nysgerrige sammen med dem ved at stille spørgsmål, komme med forslag og vise dem, at man ikke behøver gøre tingene perfekt første gang. På den måde understøtter vi deres nysgerrighed og mod på at udforske og undersøge verden, herunder naturen og videnskabelige fænomener.

I rutinesituationer giver vi derfor også så vidt muligt plads til en legende og eksperimenterende tilgang. Når børnene vasker hænder, lader vi dem gerne plaske og lege lidt med vandet, også selv om det betyder, at de kan blive våde. På samme måde kan de undersøge maden ved bordet med både hænder og resten af kroppen, prøve at stoppe en leverpostejmad ned i glasset med vand, få lov at hælde vand op selv, selv om de endnu ikke har lært at stoppe i tide eller hjælpe med at dække bordet med tallerkener, glas og bestik. Her kan de lære om smag, lyde, konsistens og temperatur og få en begyndende forståelse for årsagssammenhæng, rum og tyngdekraft. Især de ældste børn kan også begynde at lege og eksperimentere med tal og størrelser.

I planlagte aktiviteter:

Vi bruger udeliv og uderummet meget, både vores legeplads og naturen i lokalområdet. I mange af vores projekter tager vi på ture for at undersøge forskellige fænomener, blandt andet kan vi tage i skoven for at lede efter sommerfugle eller mariehøns, hvis børnene er optagede af dyr og insekter, eller et projekt om biler og maskiner kan give anledning til at tage på tur for at lede efter en traktor eller en gravko, som vi kan undersøge nærmere. Vi har to ladcykler med plads til fire børn i hver, så vi kan tage på længere ture og undersøge ting, der ikke er inden for gåafstand for korte vuggestueben.

Når vi går på tur, lader vi meget gerne børnene gå eller kravle selv. På den måde kan vi voksne nemmere følge i deres spor og være nysgerrige sammen med dem. Det betyder også, at turen indimellem tager en anden drejning end planlagt. Eksempelvis kan en tur i skoven for at lede efter sommerfugle let blive til en tur til brombærkrattet, hvis børnene bliver optagede af at smage på brombær undervejs i stedet. En tur til boldbanerne kan på samme måde blive til en tur ud på stien foran vuggestuen for at hoppe i vandpytter eller samle sten og agern. Så kan den voksne vælge at gribe børnenes optagethed og undersøge brombærrene, stenene eller vandpytten sammen med dem. Næste gang, gruppen tager på tur, tager vi måske en spand med til at samle sten, agern eller mudder i, eller vi tager sko og støvler af for at kunne opleve vandpytten og grusstien med bare tæer.

I børneinitieret leg:

Vores legeplads giver mulighed for at få mange forskelligartede erfaringer med naturfænomener. Legepladsen er omkranset af skov, så der er både høje træer, insekter og fugle, som giver børn og voksne mulighed for sammen at betragte og sanse vind, vejr og årstidernes skiften. Vi har høns og geder, som både store og små er optagede af at kigge på, fodre og snakke om og med. Ofte tager børnene selv initiativ til at plukke græs eller blade til gederne, eller de yngste inspirerer hinanden til at forsøge at kravle op ad trappen for at kigge på hønsene.

På legepladsen møder børnene mange forskelligartede materialer og genstande. Der er både græs, sand, asfalt, fliser, jord, barkflis, krydderurter og meget andet. Der kan også være vand og mudder, når det har regnet. Især for de yngste kan det være udfordrende og stimulerende at bevæge sig rundt på legepladsen og sanse de forskellige typer af underlag og materialer. Små pinde, sten, sand og andre naturmaterialer kan inspirere til og inddrages i børnenes lege. På samme måde lægger vores bakker og trapper op til at eksperimentere med forskellige måder at bevæge sig på. Både små og store børn kan trille ned af bakkerne og øve sig i at kravle op igen. Når det har regnet, er bakken måske glat, og hvis græsset er langt, kan det bruges til at holde fast og trække sig op. Måske kan bolde, sten eller scootere også trille ned ad bakken? Ved at lege og eksperimentere erfarer børnene blandt andet, hvordan forskellige genstande og materialer kan bruges på forskellige måder i forskellige sammenhænge.

Sådan understøtter det pædagogiske læringsmiljø for de 3-5 årige i Lynghoved de pædagogiske mål:

I rutinesituationer:

Udelivet er dagligt en del af børnenes hverdag, når de blandt andet er på legepladsen, på ture ud af huset og på "grunden", som er et skovområde, som især storebørnsgruppen benytter meget. På legepladsen er der både høns og geder, som skal fodres hver dag, hvilket er en aktivitet, børnene er en stor del af. Ydermere samles der til børnenes store begejstring æg ind hver dag, hvilket kan være med til at skabe en oplevelse af forbundethed med naturen og en viden om, hvor maden kommer fra. Når hønsene skal slagtes, inddrages børnene i processen fra start til slut, hvilket kan bidrage til en begyndende forståelse for bæredygtighed.

I planlagte aktiviteter:

Vi er optagede af at følge børnenes spor og af i samarbejde at udforske og undersøge naturen og dens fænomener. Et eksempel fra gruppen med de femårige er et projekt, der udsprang af, at et af børnene havde fundet en død muldvarp i skoven. I løbet af projektet observerede gruppen muldvarpens forrådnelsesproces, og skelettet blev nærstuderet og sammenlignet med et museskelet. Senere kobled de det til en undersøgelse af menneskets skelet, hvor en fysioterapeut (forælder) viste og talte med børnene om et medbragt skelet. I et projekt som dette stifter børnene blandt andet bekendtskab med at observere og undersøge naturfænomener, og de får lov til at være nysgerrige og undersøgende sammen med andre børn og voksne.

Vi inddrager ofte forskellige medier og teknologier, både når vi arbejder i projekter, når vi laver dokumentation for og med børnene, og når børnene selv tager initiativ til aktiviteter, hvor det kan skabe mening. Til jul var mange af børnene optagede af nisser, og efter at en af grupperne havde været i skoven for at lede efter de nisser, der skulle med børnene hjem i december, var en mindre gruppe børn nysgerrige på at finde ud af mere. De gik derfor på nissejagt på legepladsen og fik lov til at låne en iPad, som de kunne bruge til at tage billeder, når de fandt nisser eller spor af dem. Sammen gik de og talte om, hvordan nisser mon så ud og hvad de skulle kigge efter. Det er både et eksempel på, hvordan børnene får lov til at undersøge og udforske naturen på egen hånd og på deres egen måde, og på hvordan de kan eksperimentere med teknologi og medier.

I børneinitieret leg:

På legepladsen har vi indrettet mange "rum", som giver børnene mulighed for at udforske og lege med naturen. I gravejorden kan de opleve og undersøge forskellige jordtyper, og ved vandbanen kan de for eksempel eksperimentere med at bygge dæmninger, stoppe vandet og få det til at løbe igen på forskellige måder. På legepladsen giver vi også plads og lov til den

udfordrende og risikofyldte leg, når børnene fx klatrer på både A-hus, i træer og i klatrestativ. På den måde får de mulighed for at eksperimentere med blandt andet balance og tyngdekraft.

I flere af de kodede rum indenfor har børnene mulighed for gennem leg at opøve evnen til at kategorisere og sortere. Det kan de blandt andet gøre i lege med træklodser i forskellige, organiske former og legoklodser sorteret i farver, som samtidig er med til at give børnene en begyndende fornemmelse for matematiske begreber som rum, form og antal.

Vi præger børnenes bevidsthed omkring bæredygtighed og materialers genanvendelighed ved for eksempel at give dem adgang til et udvalg af forskellige genbrugsmaterialer, som de kan anvende i kreative processer.

Kultur, æstetik og fællesskab:

Sådan understøtter det pædagogiske læringsmiljø for de 0-2 årige i Lynghoved de pædagogiske mål:

I rutinesituationer:

I Lynghoved lægger vi stor vægt på, at kulturen i huset og vores stærke fællesskab kommer til udtryk og understøttes i alt, vi gør. Det første, der møder børn og voksne om morgenen, er vores morgenbord med hygge, hjemlig stemning og duften af friskbagte boller og kaffe. Personalet sørger for, at der er dækket pænt op, eksempelvis med blomster og lys på bordet, og at maden ser lækker ud. Ved morgenbordet som i resten af dagens aktiviteter er der en uformel tone mellem personale, børn og forældre, og det er vigtigt for os at skabe et rum, hvor børn og voksne kan møde hinanden på tværs af alder og grupper. Vi sidder ved bordet længe og giver os god tid til at tale om hverdagsting, være nysgerrige på forældrene og deres børn. På den måde lærer vi hinanden at kende, hvilket understøtter fællesskabet og styrker samarbejdet mellem personalet og forældrene.

Når vi spiser madpakker og eftermiddagsmad, sørger vi for at dele børnene op i mindre grupper, så de bedre kan se og høre hinanden, og for at vi bedre kan nå alle børn og være nærværende. Det er nemmere at skabe fordybelse i en mindre gruppe, og det er med til at styrke fællesskabet mellem børn og voksne. Vi taler med børnene om, hvad de enkelte børn har med i madpakken hjemmefra. Hvis de har lyst, giver vi dem også lov til at dele og smage hinandens mad. Sådan får børnene nye indtryk og bliver opmærksomme på kulturelle forskelligheder.

I planlagte aktiviteter:

Når vi arbejder med æstetiske og kulturelle udtryksformer, er det vigtigt, at det foregår på barnets initiativ og præmisser. Også her følger vi børnenes spor og er sammen nysgerrige på, hvordan vi kan skabe, udforske materialer og være kreative. Ideer til planlagte aktiviteter opstår i samarbejde mellem børn og voksne, udvikler sig undervejs og er ofte spontane - som i dette eksempel fra vuggestuen, hvor et tabt æg udviklede sig til et kreativt eksperiment:

"Vilma er 1,5 år. Hun er det ældste Solbærbarn. Vilma er rigtig glad for hønsene i hønsegården. Hun peger derud og siger "gok, gok". Den voksne spørger, om hun gerne vil ud at se til hønsene, og det vil hun gerne. Først går de ud og ser igennem hegnet, og Vilma ser hønsene gå ind i hønsehuset. Pædagogen spørger Vilma, om hun også gerne vil ind i hønsehuset. Hun nikker, og de går om og åbner døren derind. Vilma vil gerne løftes op, så hun selv kan komme ind. Hun kigger i rederne og finder to æg. Vilma vil gerne selv holde æggene. Den voksne fortæller hende, at de kan lave mad af dem. Mens de går, taber Vilma det ene æg. Det smadrer på fliserne, og hun bliver meget optaget af indholdet. Vilma sidder med sin finger i æggemassen og kører den rundt, og derved opstår der en ide hos den voksne til, hvad de kan bruge det andet æg til.

De tager det andet æg med ind og sætter sig op til bordet. De har taget en lille skål med, og den voksne viser nu Vilma, at hun kan slå ægget i stykker på kanten. Det lykkes, og ægget ligger nu i skålen. Egentlig havde den voksne tænkt, at Vilma kunne bruge det til at lave en æggekage, men hun putter fingrene ned i det og kører æggemassen ud på bordet, så pædagogen finder et stykke papir, som hun kan bruge. Vilma sidder længe og maler "finger-ægge-maling". Hun tømmer skålen ud på papiret, og det hele køres rundt med begge hænder. Da æggemassen tørrer, sidder de to æggeskaller fast, og resultatet bliver hængt op

på væggen sammen med fotografier af Vilma taget i løbet af projektet. Vilma viser efterfølgende sine forældre det hele – mange gange.”

I børneinitieret leg:

Vuggestuen er indrettet med mange kroge og rum, der inviterer til forskellige lege og aktiviteter. Vi har fokus på det æstetiske aspekt af indretningen, så rummene er stemningsfulde og hyggelige. Møbler og andet inventar er nøje udvalgt, og vi vil hellere have genbrugsmaterialer og ”hjemlige” møbler end typiske institutionsmøbler. Hvis noget er i stykker, får vi det repareret eller skiftet ud, for at indretningen skal være inspirerende og indbyde til leg. Legetøj, bøger osv. er i børnehøjde, så børnene selv kan gå i gang med en leg. Vores indretning både inde og ude giver mulighed for både vilde og stille lege og for at fordybe sig i en aktivitet i fred og ro. Mange steder i vuggestuen indbyder indretningen til aktiviteter, børn og voksne kan være fælles om. Børnene tager som regel selv initiativ til lege, og de voksne byder ind med ideer og støtte, hvis legen går i stå eller der opstår problemer.

Sådan understøtter det pædagogiske læringsmiljø for de 3-5 årige i Lynghoved de pædagogiske mål:

I rutinesituationer:

I mange af dagens rutinesituationer i børnehaven kommer Lynghoveds kultur, som lægger vægt på fællesskab, på at øve sig, være eksperimenterende og nysgerrige, til udtryk. Når vi spiser madpakker, opfordrer vi børnene til at hjælpe hinanden indbyrdes, fx med at åbne ostehapser eller figenstænger. Børnene har forskelligt mad med hjemmefra. Dermed kan de få øje for - og måske smage på – andre former for mad, end det de er vant til. Ved at skabe opmærksomhed på forskelligheder, også de kulturelle, og ved at hjælpe hinanden, er vi med til at styrke fællesskabet mellem børnene.

I garderoben opfordrer vi børnene til at se på vejret – om det regner eller er koldt - så de selv kan finde ud af, hvilket tøj, det er bedst at tage på. Børnene er jo forskellige, nogle fryser let, mens andre er varme, og vi giver plads til de forskelligheder og støtter børnene i selv at mærke efter. Vi opfordrer ligeledes børnene til at hjælpe hinanden. De erfarer derved, at der er brug for dem, at de alle har forskellige kompetencer og at det nytter at spørge om hjælp.

Vores dyr er en vigtig del af Lynghoveds kultur. Vi passer på vores høns og geder sammen med børnene, og vi viser børnene, at dyr skal sørgeres godt for. De skal have mad, vand og nyt halm, og de skal fodres og kæles for - ikke jagtes rundt i hønsegården. Vi slagter, plukker og tilbereder vores høns sammen med børnene. Det gør vi, for at børnene får viden om og et naturligt forhold til, hvor dyr kommer fra, og hvad vi bruger dem til.

I planlagte aktiviteter

I vores projekter arbejder vi ofte med forskellige former for kulturelle og æstetiske udtryksformer. Vi har altid en undersøgende tilgang, og det er vigtigt for os, at børnene eksempelvis er med til at vælge materialer og metoder. Vi bruger meget gerne genbrugsmaterialer og lader børnene eksperimentere og finde på. Når vi spiller og synger, vælger vi gerne sange om noget, børnene er optagede af. Når vi har billeder på væggene, for eksempel i de kodede rum, vælger vi billeder af børnene selv og ting, de har oplevet eller lavet, frem for tilfældige billeder af genstande eller fænomener. Igennem de projekter, vi laver, er børnene med til at sætte deres præg på indretningen og det æstetiske aspekt af det fysiske læringsmiljø. Vi dokumenterer projekterne ved hjælp af fotografier og de "produkter" og processer, vi har arbejdet med. I et projekt om rim og remser blev børnene opfordret til at finde to genstande, hvis navne rimede, som de tog med hjemmefra. Genstandene blev hængt op i loftet i stuen. I et andet projekt var børnene nysgerrige på hinanden og på, hvor vi er ens og hvor vi er forskellige. I fællesskab lavede de et stort billede af et menneske, der var sat sammen af fotografier af en lille del af hvert enkelt barn. På den måde satte alle børnene deres aftryk på et billede, der efterfølgende blev en del af stuens "udsmykning". Dokumentationen skaber på den måde fællesskab, giver børnene ejerskab og gør dem til medskabere af både kulturen og æstetikken på stuen og i huset.

I børneinitieret leg:

I Lynghoveds indretning er det meste placeret i børnehøjde. Det betyder, at børnene på eget initiativ kan gå i gang med de lege eller de aktiviteter, de har lyst til. Der er ikke de samme ting på alle stuer, og det er vigtigt for os, at børnene flytter sig i huset og derved møder hinanden på tværs af alder. Vi voksne går

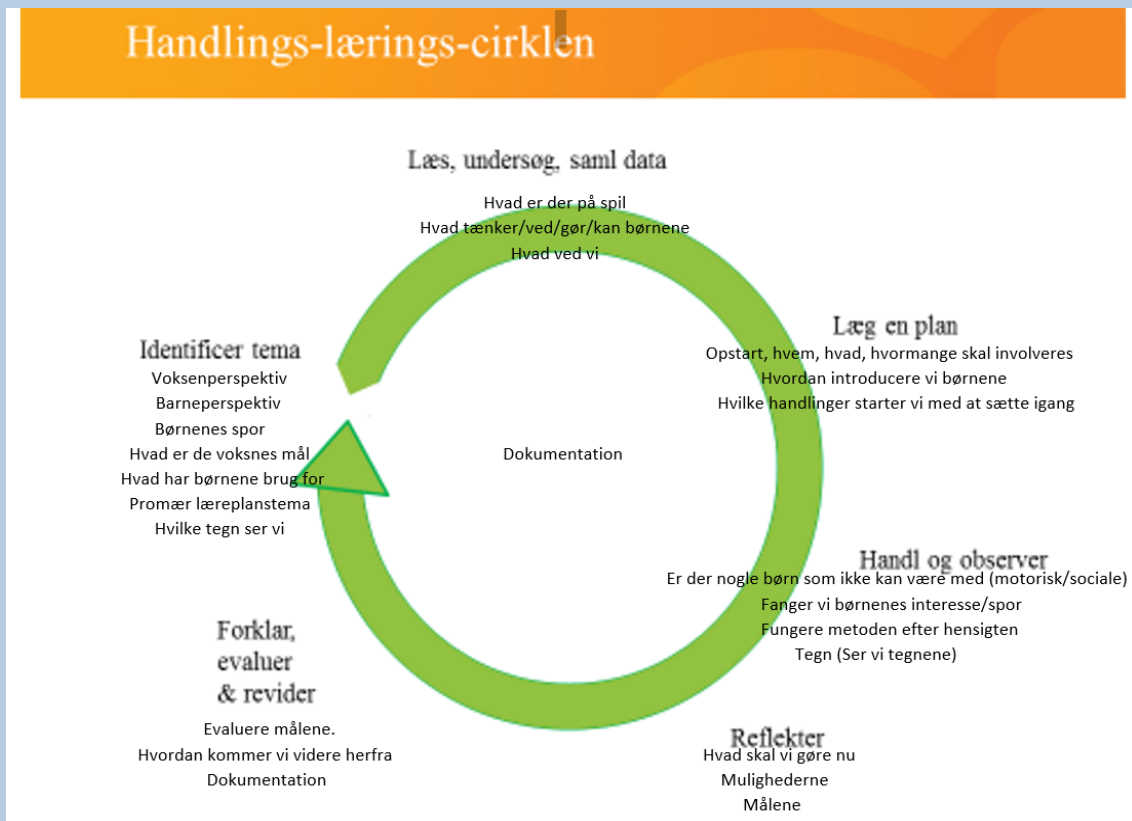
med i børnenes lege og støtter op om dem i det omfang, der er brug for det. Eksempelvis kan vi hjælpe med at finde et hensigtsmæssigt sted til en leg, som det kan være svært at finde plads til, eller vi kan hjælpe med at sætte musik på eller andet, børnene har brug for hjælp til.

Vi har meget få regler i vores hus. Hvis et barn eksempelvis går i en af skufferne i køkkenet, vil vi spørge ind til, hvad barnet leder efter, i stedet for med det samme at forbyde barnet at åbne skuffen. Hvad der kan lade sig gøre, kommer blandt andet an på situationen og på, hvilke voksne, der er til stede. Vi har alle forskellige grænser, og det viser vi børnene. Derfor kan der være forskel på, hvad man må, alt efter hvem af de voksne, der er i nærheden. Børnene har på samme måde lov til at sige "nej", hvis andre børn fx gerne vil lege med. Hvis de har brug for det, hjælper vi med at "samle" det afviste barn op eller at få sagt nej på en måde, hvor alle parter beholder skindet på næsen.

Vi bruger vores indemiljø som et pædagogisk redskab. Hvis et barn eksempelvis har svært ved at få skabt relationer, eller et barn har brug for lidt ro og fordybelse, kan han eller hun få lov at være inde og lege med et andet barn, han eller hun selv eller vi voksne vælger.

Øvrige krav til indholdet i den pædagogiske læreplan

Evalueringsskulturer og dokumentation:



Sådan arbejder vi i Lynghoved med at skabe en evalueringsskulturer:

Vi arbejder målrettet med det, børnene er optagede af, samt med, hvad de voksne tænker, børnegruppen har brug for at udvikle. Vi kalder det henholdsvis børneperspektivet og voksenperspektivet. Voksenperspektivet hjælper os med at finde data, som vi kan måle på og bruge i vores evaluering.

Vi bruger hinandens og vores egen nysgerrighed til at stille spørgsmål ind i praksis og vores børnemiljøer, og til at kigge efter artefakter, der afspejler og understøtter vores arbejde med læreplanstemaerne. På p-møderne runder vi nogle gange om året hinandens fysiske miljøer, hvorved vi får nye ideer og bevarer opmærksomheden på, om rummene giver de muligheder, vi gerne vil have dem til.

På p-møderne fortæller vi ligeledes hinanden om igangværende projekter, som har brug for nye ideer og inputs. På netværksmøderne bidrager vi ved at spørge ind til hinandens måder, og møderne er med til at skabe udvikling - eksempelvis via litteratur, som kan skabe forundring, opsamling på opgaver fra sidste møde osv.

Vi har sammen videreudviklet handlingscirklen som model, når vi arbejder med projekter eller særlige tiltag for en gruppe af børn. Vi bruger Smtte-modellen, når vi skal udvikle på det enkelte barns læring, eksempelvis i arbejdet med handlingsplaner.

Sådan bruger vi data i forbindelse med evalueringer:

Voksenperspektivet for gruppen hjælper os via de konkrete mål, vi sætter, til at finde data - det være sig vha. børneinterviews, inddragelse af børnenes meninger til fx samling eller skematisk opsamling af arbejdet mod målet, fx "hvem leger med hvem" og "hvordan bliver børnene bedre til at åbne op"?. Vi har fokus på skemaer i opstart, senere i forløbet samt når et projekt afsluttes. Vi udarbejder selv meningsfulde skemaer til at strukturere og evaluere data.

Data evalueres ligeledes med udgangspunkt i dokumentation i starten og slutningen af et projekt. Har vi fx et mål omkring selvhjulpethed, kan vi ved hjælp af videodokumentation, billeder og lign. sammenligne, hvad børnene kan i starten og i slutningen af projektet.

Sådan arbejder vi med dokumentation:

Vi dokumenterer løbende arbejdet med børnegruppen både digitalt og analogt (fx på vægge og på læringskærme i institutionen eller via aula til familierne) og inddrager blandt andet både visuelle og auditive udtryk, der taler til flere sanser.

Dokumentationen tager udgangspunkt i børnenes spor sammenholdt med de voksnes perspektiv/mål. Dokumentationen er målrettet børnegruppen og i anden omgang forældrene. Begge indfaldsvinkler bringer personalet nye ideer til den videre retning for arbejdet med børnene. Dokumentationen bidrager ligeledes til kendskab til, forståelse for og inddragelse i hinandens verdner, hvilket vil sige, at der skabes en sammenhæng mellem hjem og institution.

Inddragelse af lokalsamfundet:**Sådan inddrager vi i Lynghoved lokalsamfundet i arbejdet med at etablere et pædagogisk læringsmiljø:**

Vi bruger hallen, grunden, kirken, spejderhytten, naturen, skolen, busserne, banegården, Højskolen og mange af de andre muligheder, byen byder ind med.

Vi har et stykke jord ved frivilligruppen som vi dyrker sammen med børnene.

Alt dette tænkes ind, når vi skal åbne op og arbejde med børnenes identitet i det samfund og den by, de er medborgere i.

Derudover har vi en åben legeplads, som bruges af mange i byen om weekenden. Vi har ligeledes geder og høns, som vores forældre og børn passer i weekenden.

Vi låner gerne institutionen ud til børnefødselsdage og ind i mellem til andre arrangementer som eksempelvis et foredrag om bæredygtighed.

Arbejdet med det fysiske, psykiske og æstetiske børnemiljø:

Sådan arbejder vi med det fysiske børnemiljø:

Vi tænker i kodede rum og muligheder, både inde og ude.

Vi har nedsat en arbejdsgruppe, der har møde en gang om måneden, hvor de arbejder med de kodede rum og hvordan, læreplanstemaerne er repræsenteret i de fysiske rum, inde som ude.

Vi har ligeledes uddelegeret vedligeholdelse samt videreudvikling af de kodede rum, så en eller to medarbejdere har ansvar for det enkelte rum.

Vores grupperum bygges i børnehaven op på ny hvert år i august, hvor børnene skifter stue og nye projekter kommer til. Rummene i Lillelyng er ligeledes indrettet til det, børnegruppen er optaget af, samt de lege, sanser og aktiviteter, der hører aldersgruppen til.

Vi har forholdsvis lidt legetøj, og når noget er itu eller ser meget brugt ud, repareres det eller smides ud. Det, der er i institutionen, har værdi/betydning og skal se ordentligt ud.

Sådan arbejder vi med det psykiske børnemiljø:

Balancen mellem fællesskabet og det at se det enkelte barn har stor betydning for pædagogernes handlinger. Vi er optagede af at have en anerkendende tilgang og af, at miljøet tilpasser sig barnet og gruppens behov - ikke omvendt. Det betyder, at det børnene, er optagede af (børnenes spor) er der, hvor en del læring foregår. Vi tror på, at den bedste læring sker gennem leg og lysten til at lære.

For at kunne skabe det bedst mulige børnemiljø, må vi være spontane og lytte til børnenes intentioner. Det betyder, at vores få regler skal skabe mening og være fleksible, hvis der er behov for det.

Børnenes psykiske børnemiljø understøttes ligeledes af vores struktur med aldersopdelte grupper, hvor vi rammer børnenes behov og interesser bedst muligt.

Vi er blandt andet til samling nysgerrige på, hvad børnene tænker, og undrer os med dem. Vi er ligeledes åbne i dialogen med børnene om de vanskeligheder, vi hver især kan have, og snakker om, hvordan vi kan hjælpe hinanden.

Dialogen med forældrene og det at hjælpe hinanden på tværs af forældregruppen har stor betydning for det psykiske børnemiljø. I praksis betyder det fx, at forældrene mødes til fællesspisning 3-4 gang årligt på stuerne, og at de laver aktiviteter på tværs udenfor institutionen.

Det er familien, der starter hos os, og ikke bare barnet. Det betyder, at vi alle bliver en del af hinandens virkelighed, og man byder ind med det, man kan.

Sådan arbejder vi med det æstetiske børnemiljø:

Vi arbejder med børnenes mange sansninger, fordi børn lærer sanseligt på mange forskellige måder. Dette afspejler sig i vores projekter, hvor vi altid har mange forskellige tilgange til temaet. Vi går mange veje undervejs, hvorved vi udvider kendskabet til hinandens tænkning, der opstår nye ideer og ny "kunnen" ind i projektet. Kun fantasien sætter grænserne.

Børnenes produkter tillægges værdi og respekt, både børnene imellem samt af de voksne.

Lynghoved skal være et rart og personligt sted at komme, hvor der er god stemning og et hyggeligt og kreativt børnemiljø. Man skal kunne se, at børn og voksne tillægger rummene og tingene værdi, og at der er plads til forandringer og til at eksperimentere.

Vi spørger nye forældre eller nyansatte, hvad de umiddelbart bliver optagede af og undrer sig over/synes godt om, når de starter. På den måde fastholder vi opmærksomheden på vores værdier og sikrer, at det, vi gør, svarer til det, vi gerne vil.

Sådan inddrager vi børnene i deres vurdering af børnemiljøet:

Personalets fornemmeste opgave er at lytte og forsøge at forstå børnenes intentioner.

Når vi arbejder med børnenes spor, er børnenes mening, tanker og intentioner et fagligt værktøj til at skabe nye retninger.

Vi inddrager børnene mest muligt, da dette har stor betydning for os ift. at skabe det bedst mulige børnemiljø. Eksempelvis kan børnene spørges direkte, eller vi kan være i dialog med forældrene i forståelsen af barnets intentioner eller af, hvad de hører derhjemme. Enkelte gange har vi interviewet nogle børn.